



Stockholms
stad



Förslag till beslut för Trekantens biotopskyddsområde

Samrådsförslag, januari 2026

Samrådsförslag till beslut för Trekantens biotopskyddsområde

Januari 2026

Dnr: 2025-17062

Utgivare: Stadsbyggnadskontoret

Omslagsfoto: : Arianna Scarpellini

Förslag till beslut om inrättande av Trekantens biotopskyddsområde på del av fastigheterna Liljeholmen 1:1 och Gröndal 1:1 i Stockholms kommun

Innehåll

Beslut	4
Syftet med biotopskyddsområdet.....	4
Grund för beslutet.....	4
<i>Gällande planer & befintliga anläggningar</i>	<i>4</i>
Målbild för biotopskyddsområdet	6
Exempel på verksamheter och åtgärder som kan skada naturmiljön i biotopskyddsområdet	7
Naturvårdsförvaltning och tillsyn	8
Skötsel.....	9
Upplysningar	9
Bilagor	9
<i>Bilaga 1. Beslutskarta</i>	<i>10</i>
<i>Bilaga 2: Beskrivning av biotopskyddsområdet och områdets skötsel</i>	<i>11</i>

Beslut

Med stöd av 7 kap. 11 § miljöbalken och 7 a § förordningen (1998:1252) om områdesskydd enligt miljöbalken m.m. beslutar kommunfullmäktige i Stockholms kommun den XX månad 202X att det område som avgränsats på bifogad karta (bilaga 1) ska utgöra ett biotopskyddsområde för biotoptypen *strand- eller vattenmiljöer som hyser bestånd av hotade eller missgynnade arter eller som har en väsentlig betydelse för hotade eller missgynnade arter*. Arealen är cirka 20,4 hektar (varav ca 13 ha är vatten).

Verksamheter och åtgärder som kan skada naturmiljön får inte utföras inom biotopskyddsområdet.

Syftet med biotopskyddsområdet

Syftet är att bevara och på sikt utveckla de naturvärden och den biologiska mångfald som är knutna till Trekantens strand- och vattenmiljön samt områdets funktion som livsmiljö för fladdermöss. Syftet är även att bevara och utveckla den strandnära skogen och de naturvärdena kopplade till både gamla tall och ädellövträd samt områdets funktion för groddjur. Åtgärder som behövs för att uppnå miljökvalitetsnormerna bedöms ligga i linje med områdets syfte.

För att bevara naturvärden och biologisk mångfald i biotopskyddsområdet behövs viss skötsel, se information under rubrik ”Skötsel”.

Grund för beslutet

Biotopskyddsområdet utgörs av sjön Trekanten inklusive tillhörande träd- och buskridå i strandkanten samt skogen söder om sjön. Området utgör en livsmiljö för en art- och individrik fladdermusfauna och klassas därmed som en *strand- och vattenmiljö som hyser bestånd av missgynnade arter*.

För att ett område ska kunna bli biotopskyddsområde måste det överensstämma med någon av de 30-tals biotoptyper som finns med i bilaga 2 och 3 av förordning (1998:1252) om områdesskydd enligt miljöbalken m.m.

Biotoptypen *strand- eller vattenmiljöer som hyser bestånd av hotade eller missgynnade arter eller som har en väsentlig betydelse för hotade eller missgynnade arters fortlevnad* är en strand- eller vattenmiljö som antingen utgör livsmiljö för en hotad eller missgynnad (nära hotad) art, eller har en väsentlig betydelse för en

hotad eller missgynnad arts fortlevnad. Det sistnämnda kan till exempel vara viktiga rast-, häcknings- eller födosöksområden.

Den till större del obelysta sjön Trekanten med dess naturliga stränder och skyddande strandvegetation i form av träd och buskar utgör en mycket lämplig födosökslokal för fladdermöss. Särskilt för vattenfladdermus och dammfladdermus (NT, nära hotad) men även för nordfladdermus (NT) och större brunfladdermus. Den strandnära vegetationen ger skydd för fladdermössen att gömma sig från rovfåglar och fungerar som vindskydd för att skapa vindstilla områden som myggen samlas i. Den sammanhängande skogen söder om sjön växer i en brant norrlutning och består i övre delen av flerskiktad barrskog med många gamla tallar. Här finns också ett stort inslag av ek samt en del lönn, alm, björk och rönn. Den nedre delen av skogen utgörs av blandlövskog och gles ädellövskog.

I skogen finns ett flertal hålträd som kan utgöra både vilo- och koloniplatser för fladdermöss. Dvärgpipistrell kan även födosöka i områdets glesa ädellövsmiljöer. Områdets gamla tallskog används främst av nordfladdermus som en ”patrullstig” när den födosöker och förflyttar sig inom området.

Området har också en viktig funktion inom stadens blågröna infrastruktur för groddjur samt arter knutna både till ädellöv- och barrskog. Områdets vatten-, strand- och trädmiljöer hyser höga naturvärden. Vidare ingår områdets lövmiljöer i ett revir för mindre hackspett som även omfattar Vinterviken.

Området utgör ett kärnområde i Stockholms ekologiskt särskilt betydelsefulla områden (ESBO) och ligger i en spridningskorridor för det regionala värdenätverket för skalbaggar knutna till ädellövträd och ädellövskog.

Områdets naturvärden redovisas i bifogad beskrivning (bilaga 2).

Genom att skydda naturområden som biotopskyddsområde eller någon annan form av områdesskydd förbättras förutsättningarna för bevarandet av biologisk mångfald långsiktigt.

Områden av tillräcklig storlek och kvalité på strategiska platser är en viktig del i att säkerställa en fungerande blågrön infrastruktur med rik biologisk mångfald och livskraftiga ekosystem. Genom att skydda sådana områden som biotopskyddsområde eller någon annan form av områdesskydd förbättras förutsättningarna för bevarandet av biologisk mångfald långsiktigt. Tätortsnära natur är även viktig för rekreation och naturupplevelser och bidrar till stadens attraktivitet.

Ett skydd av området bedöms ligga i linje med översiktsplanens mål om en växande, sammanhängande, klimatsmart och tålig stad samt med stadens bostadsmål och åtaganden inom överenskommelser om infrastrukturutbyggnad.

Gällande planer & befintliga anläggningar

Området omfattas av ett flertal stadsplaner och en detaljplan: Pl. 5088 från 1956, P.5377 från 1961, Pl.626 från 1929, Pl 8143 från 1982 och Pl 7929A från 1983 och Dp 22008-01165. Samtliga markområden regleras som park eller allmän plats, planterad. Stora delar av sjön är reglerat som vattenområde. Sjöns sydöstra del är inte planlagt. Att inrätta biotopskyddsområde i området bedöms vara förenligt med gällande stadsplaner och detaljplaner.

Biotopskyddsområdet genomkorsas av belysta gångvägar. Tillhörande elledningar ligger i befintliga gångvägar.

I den västra delen av sjön ligger Trekantens skärmbassäng, SVOAs reningsanläggning. Vid skärmbassängens gångbro finns det en utsiktsbrygga. Belysning finns monterat i gångbrons räcke. Annars är sjöytan till större del obelyst. Det finns en utsiktsbrygga i öst och en anlagd grillplats i norr. I söder går ungefär hälften av promenaden på upphöjda trädäck med utsikt över vattnet. Inom biotopskyddsområdet finns också flera sittplatser. Sjön saknar idag ett naturligt utlopp och utgående vattenleds via ledning till Liljeholmsviken. Dricksvatten tillsätts kontinuerligt av SVOA. Detta inlopp ligger på södra sidan av sjön och efterliknar en naturlig bäck. I sjön ligger även några dagvattenledningar.

Drift och underhåll av dessa anläggningar och ledningar bedöms inte strida mot biotopskyddsområdets syfte eller riskera att skada naturmiljön under förutsättning att hänsyn tas till områdets träd och vattenmiljö. Exempelvis får inga uppvuxna levande eller döda träd tas ner eller skadas med avseende på stammar, trädkronor eller rötter och att skydd sker enligt Stockholms stads tekniska handbok. Arbeten i vatten får inte utföras under tiden 1 april – 31 augusti. Grumling av vattnet ska minimeras genom att exempelvis avskärmning av arbetsområde med lämplig metod.

Sjön Trekanten är en ytvattenförekomst som ska uppnå god kemisk och ekologisk status enligt gällande miljökvalitetsnormer. Därför togs 2022 ett lokalt åtgärdsprogram för Trekanten fram. Åtgärder som behövs för att uppnå miljökvalitetsnormerna som exempelvis anläggandet av en skärmbassäng, skapa grundområden och svämplan i sjöns strandmiljö bedöms inte strida mot biotopskyddsområdets syfte, men kan kräva dispens.

Även anläggning av obelyst bad- eller solbrygga bedöms kunna vara förenligt med biotopskyddets syfte men kan kräva dispens.

Målbild för biotopskyddsområdet

Området hyser en art- och individrik fladdermusfauna och erbjuder goda möjligheter för födosök, rast- och koloniplatser. Den icke-hårdgjorda stranden har en naturlig och sammanhängande vegetation som varierar i täthet och utgör en bra lokal för födosökande fladdermöss. Belysningen begränsas så mycket som möjligt både vid och längs med vatten och i skogspartiet. Befintlig och nödvändig belysning är anpassad för djurlivet och i synnerhet för fladdermöss. Sjöns yta är helt obelyst.

Skogskänslan i det södra skogspartiet är bevarad. Här växer skogen flerskiktad med rikligt med gamla solbelysta tallar och ekar samt efterföljare i olika åldrar. De gamla ekarna och tallarna är vitala och står kvar så länge som möjligt. Det finns även gott om hassel och bärande buskar.

Träd som dör står kvar som trädruiner så länge de inte utgör risk för människor eller egendom. Döda träd som fallit till marken eller behövt tas ner av säkerhetsskäl ligger kvar i området, utan att blockera gångväg eller stigar. Det finns gott om död ved av olika trädslag och i olika nedbrytningsstadier i området.

Befintlig strandpromenad och gångvägar genom området är lättframkomliga och underhålls i samklang med bevarandet av äldre träd och den naturliga strandmiljön. Befintliga anläggningar i område är funktionella och i gott skick.

Exempel på verksamheter och åtgärder som kan skada naturmiljön i biotopskyddsområdet

Inom ett biotopskyddsområde är det enligt 7 kap. 11 § miljöbalken inte tillåtet att bedriva en verksamhet eller vidta en åtgärd som kan skada naturmiljön. Exempel på verksamheter och åtgärder som kan skada naturmiljön i detta biotopskyddsområde är avverkning av träd, borttagande av död ved, uppförande av byggnader och anläggningar, ledningsdragning, körning med maskiner och motorfordon i terräng, grävning, schaktning, utfyllnad, tippning, upplag och plantering. Observera att dessa angivna verksamheter och åtgärder endast utgör exempel. Det kan finnas andra verksamheter och åtgärder som kan orsaka skada på naturmiljön i biotopskyddsområdet. Vid planering av en åtgärd behöver alltid en bedömning göras av om åtgärden kan skada naturmiljön.

Enligt 8 § i Förordning (1998:1252) om områdesskydd enligt miljöbalken m.m. gäller bestämmelser för ett biotopskyddsområde inte för de delar av området som är beläget i omedelbar anslutning till bebyggelse som fanns där när skyddet för området inträdde. Av detta följer att den bebyggelse som fanns vid skyddets införande ska kunna användas på det sätt och för de ändamål den var avsedd för när den uppfördes, utan hinder av den senare skyddade biotopen. Pågående verksamhet bör därför kunna fortgå på ett rimligt sätt, och åtgärder som är nödvändiga med hänsyn till pågående verksamhet i anslutning till byggnaden eller för byggnadens funktion eller för att förhindra skada, bör kunna vidtas.

Enligt 8 a § Förordning (1998:1252) om områdesskydd enligt miljöbalken m.m. får inom ett mark- eller vattenområde som är ett biotopskyddsområde en verksamhet bedrivas eller en åtgärd vidtas, om

- en detaljplan eller områdesbestämmelser enligt Plan- och bygglag (2010:900) antogs eller fastställdes innan biotopskyddsområdet beslutades och verksamheten eller åtgärden behövs för att genomföra detaljplanen eller områdesbestämmelserna.
- en nätkoncession för linje enligt Ellag (1997:857) meddelades för en starkströmsledning innan biotopskyddsområdet beslutades och verksamheten eller åtgärden behövs för att starkströmsledningen ska uppfylla kraven enligt Elsäkerhetslag (2016:732) och ellagen.

Det är möjligt att ansöka om dispens för åtgärder som kan skada naturmiljön inom ett biotopskyddsområde. Om det finns särskilda skäl får dispens från förbudet ges i det enskilda fallet. Intresset av att vidta åtgärder eller bedriva verksamhet i sådana mark- eller vattenområden ska vägas mot de konsekvenser som förlusten av, eller skadan på, biotopen för med sig.

Naturvårdsförvaltning och tillsyn

Stockholms stad är förvaltare i naturvårdshänseende av biotopskyddsområdet i enlighet med 2 § förordningen om områdesskydd enligt miljöbalken m.m.

Exploateringsnämnden står för obligatoriska investeringar så som gränsmarkering och skyltning av biotopskyddsområdet. I övrigt fördelas ansvaret för skötsel och underhåll i enlighet med överenskommelser inom staden.

Stockholms stad är tillsynsmyndighet enligt 2 kap. 9 § miljötillsynsförordningen (2011:13). Tillsyn sker enligt 26 kap. miljöbalken. Enligt 7 kap. 11 § miljöbalken prövas dispensansökningar av Stockholms stad. Ansvarig nämnd regleras i stadens reglementen.

Länsstyrelsen i Stockholms län är tillsynsmyndighet över fornlämningar.

Skötsel

Kommunen får enligt 7 kap. 11 § miljöbalken vidta de åtgärder som behövs för att vårda området.

I detta biotopskyddsområde behövs skötsel främst i form av regelbunden naturvård för att gallra uppväxande sly och gallring av träd som riskerar att beskugga de gamla ekarna och tallarna. Det är också viktigt att se till att det finns efterträdare till de gamla träden. Även säkerhetsbeskrningar kan förekomma om döda grenar utgör risk för människor eller egendom. Fri utveckling med möjlighet till eventuella punktinsatser lämpar sig däremot bättre för sjön södra strand. Däremot kan luckor i vegetationen skapas längs sjöns norra strand för att öka variationen i vegetationens struktur.

Sjöns tillopp hålls öppet och rensas vid behov. Befintliga anläggningar i område hålls i gott skick och underhålls så att funktion och säkerhet upprätthålls.

Vintertid plogas en sjöisbana på ca 1 km runt sjön.

Skötsel av området beskrivs vidare i bilaga 2.

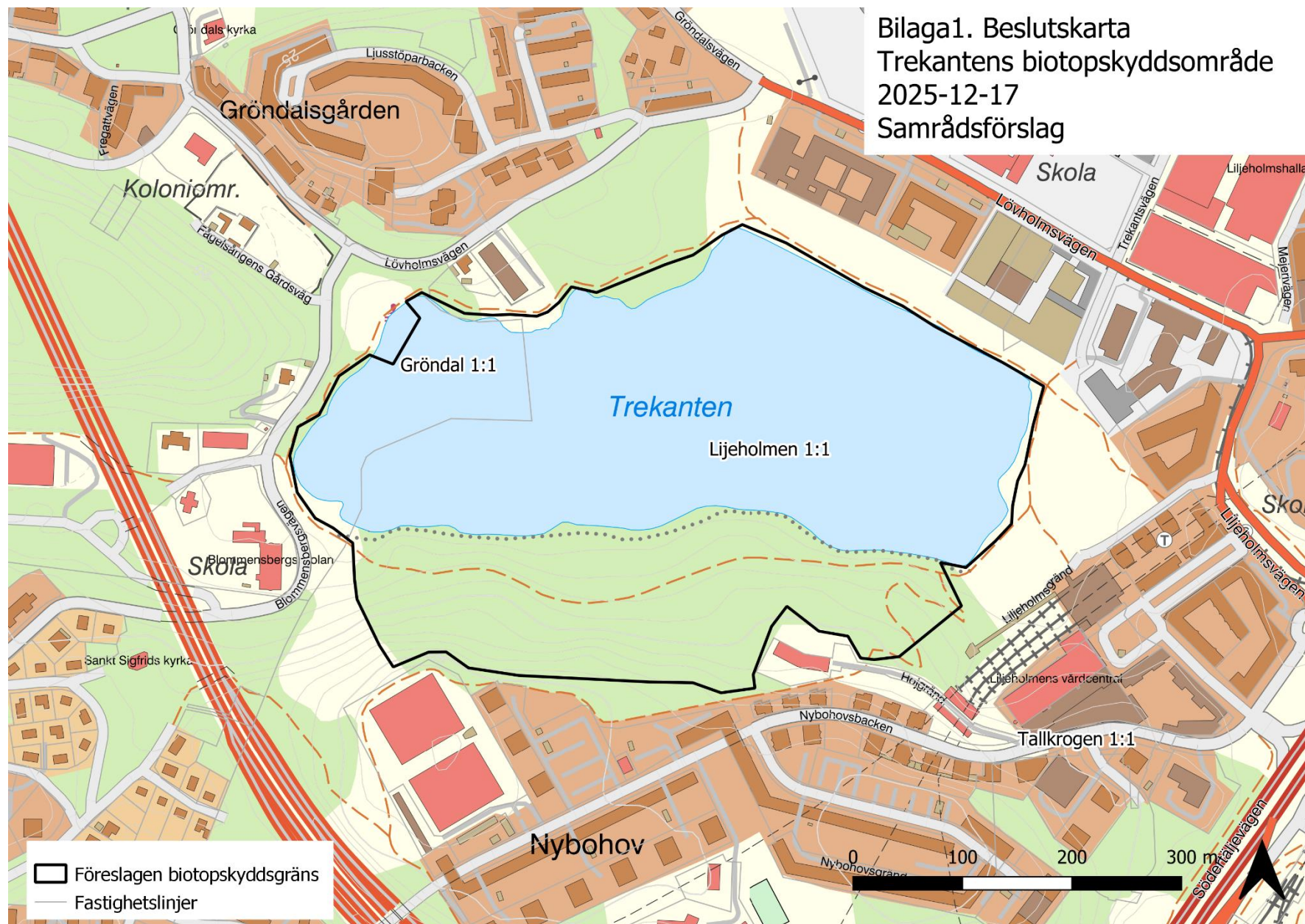
Om vårdåtgärder utförs av någon annan part än kommunen regleras detta med särskilda avtal. Till dessa avtal ska även bifogas skötselinstruktioner.

Upplysningar

Enligt 7 kap. 11 § miljöbalken ska ett beslut om bildande av ett biotopskyddsområde gälla omedelbart även om det överklagas.

Bilagor

1. Beslutskarta
2. Beskrivning av biotopskyddsområdet och områdets skötsel



Bilaga 2: Beskrivning av biotopskyddsområdet och områdets skötsel

Trekantens biotopskyddsområde är beläget inom Hägersten-Älvsjö stadsdelsområde, på delar av fästingarna fastigheterna i Liljeholmen 1:1 och Gröndal 1:1 i Stockholms kommun.

Trekantens biotopskyddsområde omfattar sjön Trekanten med dess naturliga strandmiljö samt skogen söder om sjön vilket består av flerskiktad barrskog i den övre delen och blandlövskog i den nedre delen. Biotopskyddsområdet ligger mellan Blommensbergsvägen, Lövholmsvägen, Nybohovsbacken, Trekantsparken och Trekantsstranden. Öster om Trekanten ligger Vintervikens biotopskyddsområde.



Figur 1. Förslaget biotopskyddsområde är beläget i stadsdelsområde Hägersten-Älvsjö.

Naturmiljö

Området består av sjön Trekanten inklusive tillhörande träd- och buskridån i strandkanten samt skogen söder om sjön med gamla

träd. Hela området utgör en bra livsmiljö framför allt för födosök och vila för flera fladdermusarter såsom nordfladdermus (NT, nära hotad), dvärgpipistrell, vattenfladdermus, större brunfladdermus och den relativt sällsynta dammfladdermusen (NT). Den strandnära vegetationen ger både skydd för fladdermöss att gömma sig i och ta skydd från rovfåglar samt fungerar som vindskydd för att skapa vindstilla områden som myggen samlas i. I den sammanhängande skogen söder om sjön finns ett flertal hålträd som kan utgöra både vilo- och koloniplatser för fladdermöss. Dvärgpipistrell kan även födosöka i områdets glesa ädellövsmiljöer. Områdets gamla tallskog används främst av nordfladdermöss som en ”patrullstig” när de födosöker och förflyttar sig inom området.

Det är inte att utesluta att det även finns fladdermuskolonier i området. Sjön Trekanten är rik på grunda, vegetationsrika vattenmiljöer, med förekomst av främst vanliga arter som axslinga, hornsärv och krusnate. Vanliga arter av fisk som abborre, mört och gädda förekommer rikligt. Man har tidigare behandlat sjön med rotenon för att slå ut mörtfisk och satt ut fisk för sportfiske, exempelvis abborre, öring och regnbåge. Sjön är idag främst påverkad av miljögifter som överskrider gränsvärden. De grunda vegetationsrika bottarna utgör en passande lek-, uppväxt och födosökslokal för fisk men även en rast-, födosöks- och häckningslokal för sjöfåglar. Sjöns naturliga stränder med tillhörande skogspartier utgör även en bra leklokal för vanlig padda.

Den sammanhängande skogen söder om sjön växer i en brant norrsluttning och består i övre delen av flerskiktad barrskog med flera gamla tallar. Här finns också stort inslag av ek samt en del lönn, alm, björk och rönn. Den nedre delen av skogen utgörs istället av blandlövskog/gles ädellövskog. Här förekommer äldre ekar, gamla tallar samt flera hasselbuketter men även lönn och björk.

I området förekommer många naturvårdsarter som tyder på höga naturvärden och är knutna till tall- och ädellövsmiljöer såsom ekticka (NT), tallticka (NT), hasselticka, vintertagging (NT) och reliktböck (NT).

Området hyser också en rik fågelfauna. Arter såsom svartvit flugsnappare (NT), grönfink (EN), mindre hackspett (NT), stenknäck och rörhöna häckar i området.

Enligt en bedömning av naturvärdena hyser området både höga och påtagliga naturvärden. Sjön Trekanten har preliminärt bedömts hysa höga naturvärden (Ekologigruppen 2020).

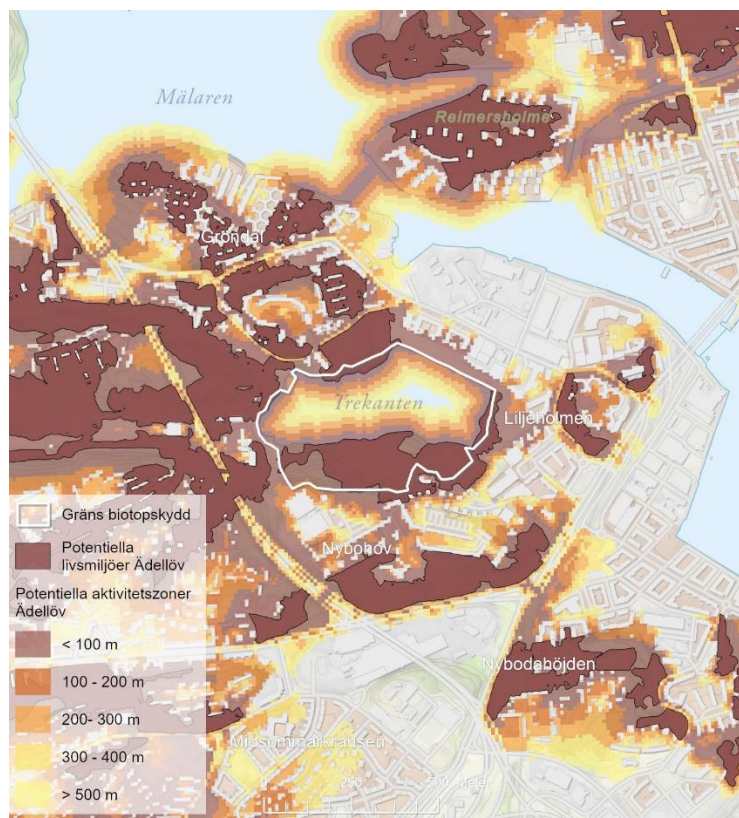
Området har en viktig funktion inom stadens blågröna infrastruktur och utgör ett kärnområde bland Stockholms ekologiskt särskilt betydelsefulla områden (ESBO).



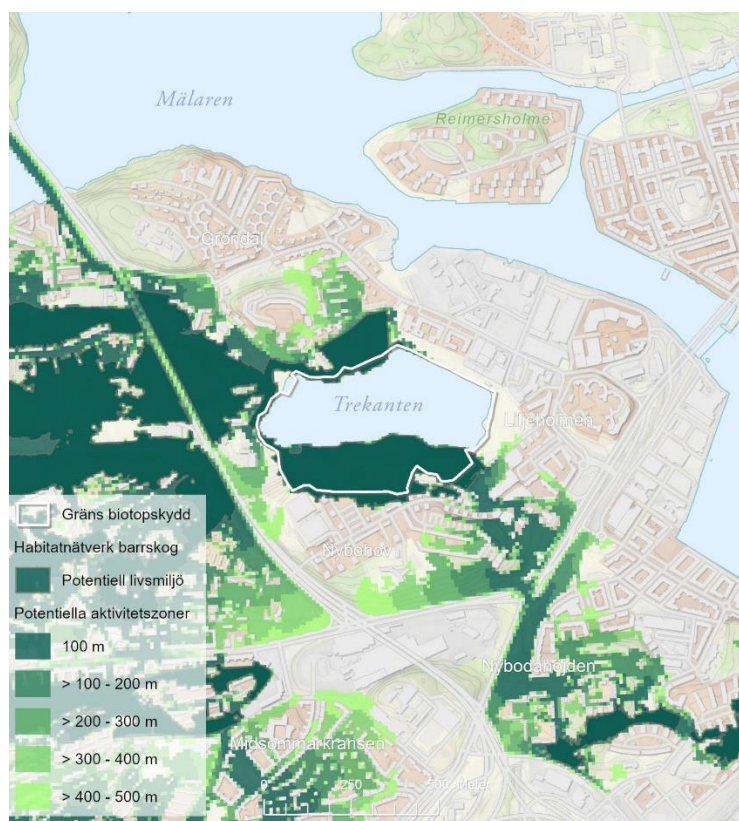
Figur 2. Trekanten har en viktig funktion i stadens gröna infrastruktur och ingår i ett kärnområde bland Stockholms ekologiskt särskilt betydelsefulla områden (ESBO).).

Området ligger även i en spridningskorridor i det regionala värdenätverket för skalbaggar knutna till ädellövträd och ädellövskog och har en viktig funktion i det kommunala ädellövsnätverket. Områdets tallmiljöer utgör även viktiga livsmiljöer i det kommunala barrskogsnätverket.

Förslag till beslut för Trekantens biotopskyddsområde
14 (18)



Figur 3. Trekantens ekar har en viktig funktion i det kommunala ädellövsnätverket.



Figur 4. Trekantens tallmiljöer ingår i det kommunala barrskogs nätverket.

Området har även betydelse för groddjur och ingår i stadens habitatnätverk för groddjur med lekvatten, sommar- och övervintringsmiljöer samt flera spridningslänkar som binder samman området till andra potentiella livsmiljöer inom stadens nätverk.

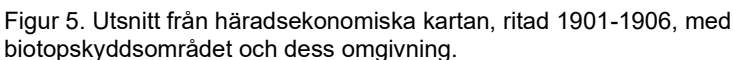
Historisk markanvändning, kulturhistoriska värden

Marken söder om sjön Trekanten (tidigare Trehörningen) var under medeltiden en del av Årsta gårds utmarker. Området låg avsides fram till 1660-talet då en bro uppfördes mellan Södermalm och Liljeholmen, med en anslutande väg mot Södertälje. Med den nya landförbindelsen följde en etablering av krogar och mindre industrier längs vägen. Några hundra meter om sjön och väster om vägen låg Nyboda torp enligt en karta från 1689. Nyboda tillhörde Årsta och finns omnämnt redan 1432. Under andra hälften av 1700-talet hade Nyboda avstyckats från Årsta och bytt namn till Nybohov. Här bedrevs bland annat tillverkning av beck och kimrök samt kattunstryckeri. Vid sjöns sydvästra ände hade stenhuggarna Blom bosatt sig vid nuvarande Blommensberg.

När järnvägen drogs fram 1860 med en station vid Liljeholmen anlades allt fler verkstäder och industrier i stadsdelen. Marken söder om Trekanten var fortfarande lantlig med skog och berg som tillhörde Nybohov. Vid sekelskiftet 1900 drogs en vattenledning fram mellan Norsborg och Stockholm och en stor vattenreservoar sprängdes ut ur berget söder om Trekanten.

Under 1960-talet skedde stora förändringar i sjöns närområde. Vid Nybohov uppfördes höga punkthus och lamellhus enligt de monumentala ideal som rådde i stadsbyggandet, synliga från långt håll. Järnvägsstationen Liljeholmen hade avvecklats på 1920-talet men 1964 invigdes tunnelbanestationen Liljeholmen. Essingeleden drogs fram väster om sjön och motorvägen till Södertälje i öster. Den gamla vattenreservoaren revs och ersattes med en betydligt större.

I området finns inga registrerade fornlämningar.



Området är ett välbesökt rekreationsområde. Flera stigar och gång- och cykelvägar löper genom området, runt Trekanten och genom skogen söder om sjön. Många använder området för promenader, motion och för att röra sig igenom området till skola, arbete och andra målpunkter. Möjligheten att röra sig runt sjön är mycket populärt och gångvägarna har ett högt tryck. Området och angränsande parken och badet används för umgänge, bad, picknick och vinteraktiviteter som skridskor och pulka. Besökarna uppskattar särskild värdet av lugn och ro, att uppleva naturen, att se och lyssna på fågellivet, fiske och njuta av stillheten på tidiga morgnar.

Genom biotopskyddsområdet sträcker sig flera belysta gångvägar. Det finns även flera sittbänkar inom området. På områdets norra sida ligger en anlagd grillplats och på områdets västra sida finns en gångbro med utsiktsbrygga vid skärmbassängen. På östra sidan

finns ytterligare en utsiktsbrygga. Södra delen av strandpromenaden är delvis belagt på upphöjda träspänger.

Genom biotopskyddsområdet löper ett flertal olika ledningar som vatten och el. Dessa anläggningar är främst belägna i gångvägarna men även i vatten.

Skötsel

För att biotopskyddsområdets värden ska bevaras och utvecklas behövs naturvårdande skötsel av naturmarken. Även parkvägar och gångstigar, grillplats, bryggor, spänger och sittbänkar behöver skötas och underhållas. Vidare kan trädfällningar eller beskärningar av riskträd förekomma vid behov.

Områdets skötsel utgörs av återkommande slygallring för att förhindra att området växer igen och att skapa ljusinsläpp till gamla ekar och tallar, framför allt i skogen söder om sjön. Detta gäller i första hand de mellersta och nedersta partierna av skogen. I de högsta delarna där berg i dagen förekommer kan skogen lämnas främst för fri utveckling. Tillgång till död ved ökas i hela området.

Det är viktigt att gamla träd vårdas och finns kvar inom området genom hela sin livscykel. Död ved sparas i området. För att gynna arter knutna till miljöerna med gamla träd ska träd som dör stå kvar som trädruiner eller högstubbar så länge de inte utgör risk för människor eller egendom. Döda träd som fallit till marken eller behöver tas ner av säkerhetsskäl lämnas kvar i området, utan att blockera gångväg eller stigar.

Grenar och ris kan läggas upp i högar som faunadepåer eller som Benjeshäckar om lämpligt inom området. Högstubbar skapas som alternativ till markfällning där så är möjligt. Om grenar utgör risk för människor eller egendom kan säkerhetsbeskärningar utföras. Detta rör särskilt träd som står nära parkvägar. För att ytterligare gynna insekter kan mulmholkar sättas upp.

Vid all naturvård sparas hassel och annan blommande/bärande buskvegetation, samt väljs ut unga ädellövträd som kan komma att utgöra efterträdare till de gamla träden.

Sjöns strandzon sköts på ett sådant sätt att sjöns ekologiska och kemiska status kan förbättras. Utmed sjöns södra strand med dess naturliga strandvegetation lämpar sig fri utveckling med möjlighet till eventuella punktinsatser. Längs sjöns norra strand kan strandvegetationen med fördel hållas mer mosaikartad, med omväxlande öppna och slutna partier. Genom att skapa luckor i strandvegetationen skapas ljusinsläpp till de grunda vattenområdena, vilket gynnar fiskyngelreproduktionen. Samtidigt

ger mer slutna partier, gärna med inslag av död ved i vattnet, bra skydd för fiskyngel. Sådana platser fungerar även som häckningsplatser för sjöfågel.

I sjöns nordvästra del finns ett litet område med vass. Detta vassbälte bevaras och tillåts om möjligt att breda ut sig, då vassbälten är viktiga häckningsplatser för sjöfågel.

Eftersom området hyser en art- och individrik fladdermuspopulation men även av hänsyn till djurlivet allmänt bör befintlig belysning i området anpassas. Det bör även utredas om belysningen i skärmbassängens räckes kan tas bort. För att gynna fladdermössen ytterligare kan fladdermusholkar sättas upp.

Invasiva arter ska regelbundet eftersökas och bekämpas så fort de upptäcks. I dagsläget finns det två bestånd av parkslide nedanför Lövholmsvägen utanför biotopskyddsområdet. Det är viktigt att se till att dessa bestånd inte sprider sig ytterligare.

Eftersom området hyser en art- och individrik fladdermuspopulation bör belysning i området anpassas så att de inte störs. För att gynna fladdermössen kan fladdermusholkar sättas upp och vissa träd veteraniseras för att bidra till viloplatser för fladdermöss.

Invasiva arter ska regelbundet eftersökas och bekämpas så fort de upptäcks.